

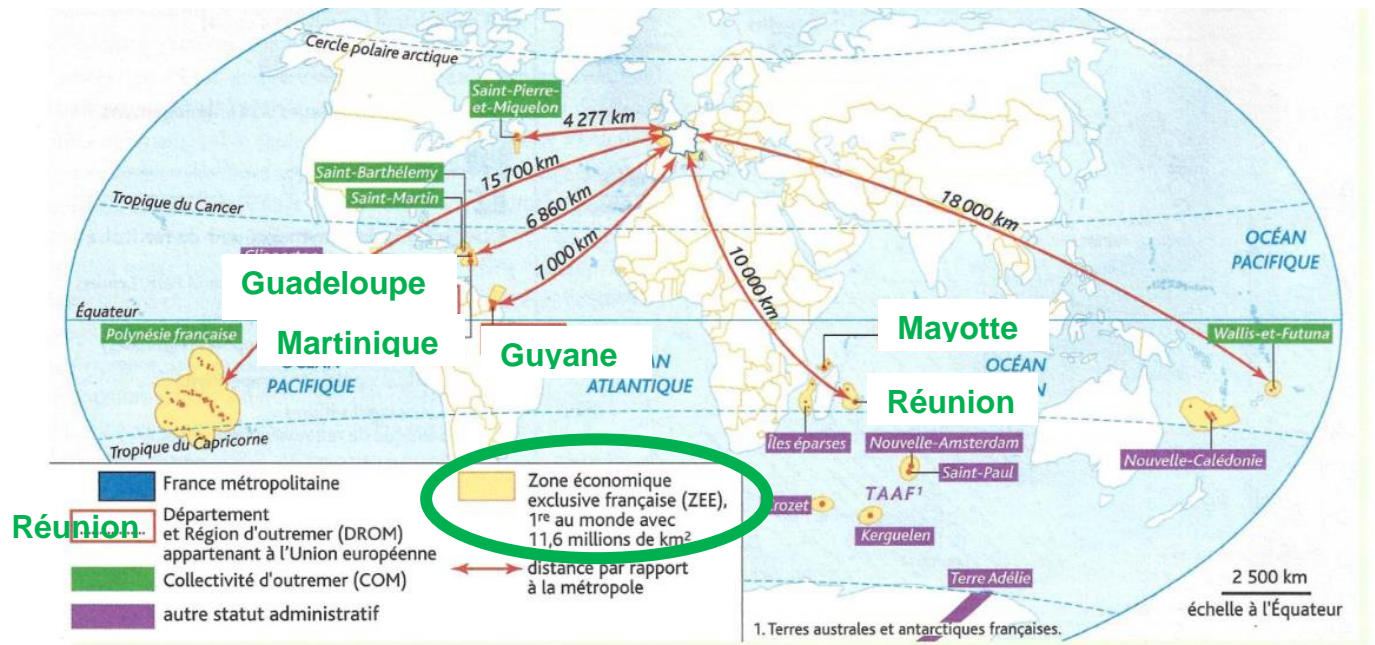
Chapitre 5 : Aménager les territoires ultramarins / Exercices - Correction

1. Une France lointaine

1. Dispersée sur l'ensemble du globe

Complète la carte suivante pour localiser quelques territoires ultramarins

Document : les territoires ultramarins dans le monde



Sur la carte, colorie la France métropolitaine selon la légende.

A quelle distance se situe le territoire ultramarin :

- Le plus proche : **Saint-Pierre et Miquelon**
- Le plus lointain : **Wallis-et-Futuna**

Ecris le nom des cinq DROM dans la case correspondante. Quelle est leur particularité par rapport aux autres territoires ultramarins ?

Les DROM sont les territoires qui ont été départementalisés en 1946, à la demande de leurs députés auxquels s'ajoute Mayotte, ancienne COM, devenue département en 2011. Deux d'entre eux, la Guadeloupe et la Réunion disposent à la fois d'un conseil régional et d'un conseil départemental et sont donc à la fois un département et une région. Les trois autres, la Martinique, la Guyane et Mayotte, ont fusionné ces deux échelons pour former une collectivité territoriale unique (CTU).

Entoure dans la légende l'atout de ces territoires ultramarins pour la France.

Quels territoires ultramarins ne sont pas insulaires ? **La Guyane et Terre Adélie.**

Document : la contrainte de l'éloignement

« j'ai passé un concours national de la fonction publique : ce qui veut dire que j'ai passé exactement le même concours que les autres Français et ce, à la même heure, ce qui veut dire que mon diplôme est reconnu par la nation entière.

Mais voilà, (...) je me retrouve donc mutée à plus de 10 000 km de ma famille (...) de mon île, dans un endroit difficile (...) à devoir tout payer de ma poche (...) : billet d'avion, déménagement, logement jusqu'à ce que je trouve un appartement, frais d'agence, caution, vêtements pour subsister l'hiver.

De plus, on ose comparer la situation des Réunionnais aux Montpelliérains ou aux Marseillais qui seraient mutés à Créteil (...). Cette comparaison est tout à fait absurde (...). La différence est énorme : elle est de 1 400 euros. C'est le nombre que vous obtenez si sous soustrayez un billet de train de 100 euros à un billet d'avion Paris-Réunion (...) de 1 500 euros. Le Réunionnais, lui, ne va pas pouvoir rentrer pour les vacances et passer les fêtes en famille ».

Courrier de Melinda H, publié sur le site internet Zinfos974, 24 juin 2015.

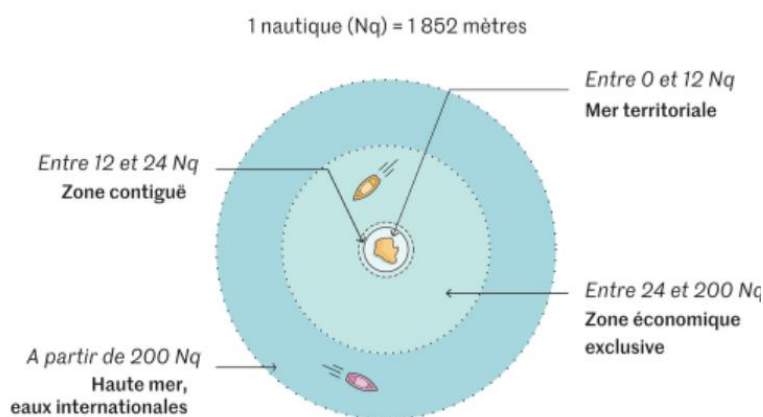
D'après le document, pour quelle raison Melinda H. a-t-elle été mutée en France métropolitaine ?
A combien de kilomètres de sa famille ?

D'après le document Melinda H. a été mutée en France parce qu'elle a réussi un concours national de la fonction publique. Elle est mutée à plus de 10 000 km de sa famille, très loin de l'île de la Réunion où elle vit actuellement.

Surligne en rouge tous les inconvénients de cette mutation.

2. Des territoires géostratégiques

Document : les droits souverains de l'Etat côtier



Qu'est-ce que la ZEE ?

ZEE signifie Zone Economique Exclusive. La ZEE permet à l'Etat de disposer des ressources maritimes se trouvant à 200 miles nautiques de la côte.

$$200 \text{ miles} \times 1852 \text{ m} = 370\,400 \text{ m} \\ = 370 \text{ km}$$

Source : Belin

Document : Classement des Etats par leur ZEE

Pays	Superficie de la ZEE	
	Rang	Superficie (km ²)
États-Unis	1	12 168 352
France	2	10 070 754
Australie	3	9 025 053
Russie	4	7 734 475
Nouvelle-Zélande	5	6 712 847
Royaume-Uni	6	6 621 856
Indonésie	7	6 025 110
Canada	8	5 793 222
Japon	9	4 317 017
Brésil	10	3 677 581

Source : Géoconfluence

Pour quelles raisons les territoires ultramarins sont-ils stratégiques ? **Ces territoires sont stratégiques parce que leurs statuts garantissent la présence française partout dans le monde et permettent la constitution de ZEE au-delà du continent européen. Ainsi, la France possède la seconde ZEE derrière les États-Unis qui disposent de la première ZEE mondiale. Les États-Unis sont premiers notamment grâce à une quinzaine de « territoires » situés dans le Pacifique et les Caraïbes.**

2. Des caractéristiques communes

1. La distance

Document : affiche de la Région Réunion



Source : Région Réunion

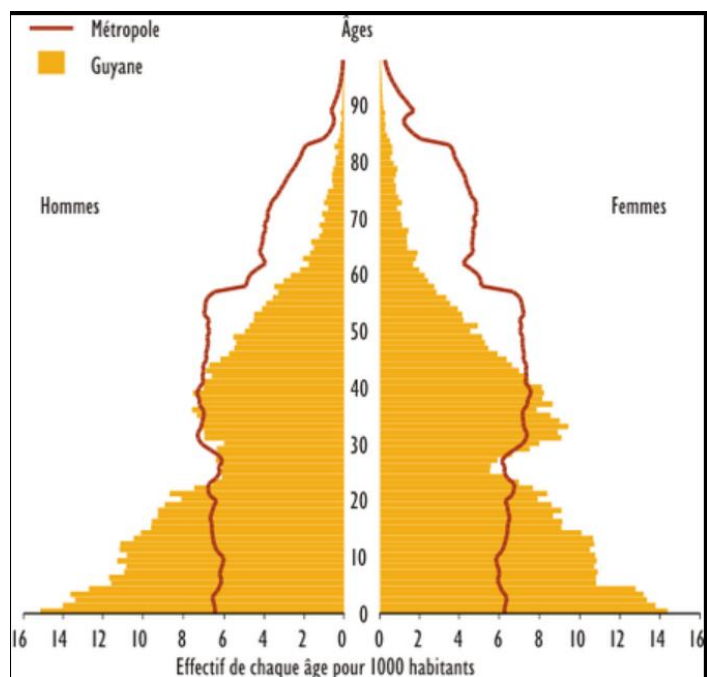
D'après cette affiche, comment les institutions tentent-elles de surmonter le problème de la distance ? **Les institutions mettent en place la politique de la continuité territoriale pour réduire le coût de la distance entre le territoire ultramarin et la France.**

A la Réunion, une aide financière est accordée aux familles en fonction de leurs niveaux de revenu afin qu'elles puissent payer des billets d'avion.

Donne la définition de continuité territoriale. **C'est le principe ayant pour objectif de renforcer la cohésion entre les différents territoires d'un même Etat. Il se traduit par des aides financières au déplacement.**

2. Une population jeune

Document : pyramide des âges de la Guyane (2015)



Décris la pyramide des âges de la Guyane.

La pyramide des âges de la Guyane montre la jeunesse de sa population. La base de la pyramide est large. En comparaison, celle de la métropole est beaucoup plus restreinte.

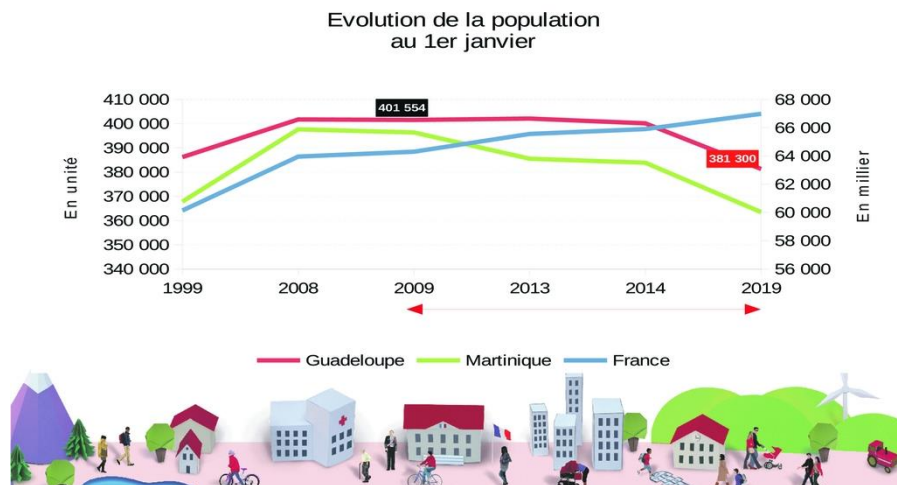
Les moins de 20 ans en Guyane représentent plus du tiers de la population.

On observe un creux chez les 20-30 ans en raison des nombreux départs pour les études supérieures, les formations ou un emploi à l'extérieur.

Source : INSEE

Document : évolution des populations guadeloupéenne et martiniquaise

La Guadeloupe a perdu 20 000 habitants entre 2009 et 2019



Source : France Antilles

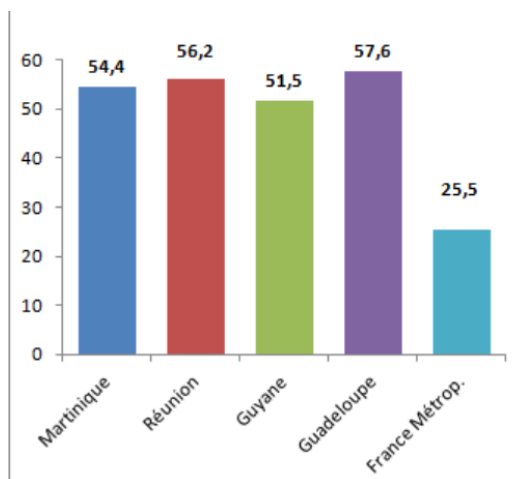
Observe attentivement les courbes de ce graphique et décris les évolutions démographiques de

- La Guadeloupe **perd de sa population depuis 2014**.
- La Martinique **perd également de sa population depuis 2009**.
- La France **en revanche connaît une croissance de sa population**

Donne des explications. La Guadeloupe et la Martinique perdent leur population. Ce phénomène s'explique par le départ des jeunes pour des raisons de formations. Ces derniers reviennent difficilement dans l'île en raison du marché du travail peu propice à l'embauche.

3. Le problème du chômage

Document : Taux de chômage (des 15-24 ans) dans les DROM (en 2022)



Qui sont les plus touchés par le chômage ?

Ce sont les jeunes qui sont les plus touchés. La moitié des jeunes de 15 à 24 ans sont sans emplois.

La situation est dramatique d'autant plus que les offres de formation à un métier est quasiment inexistant.

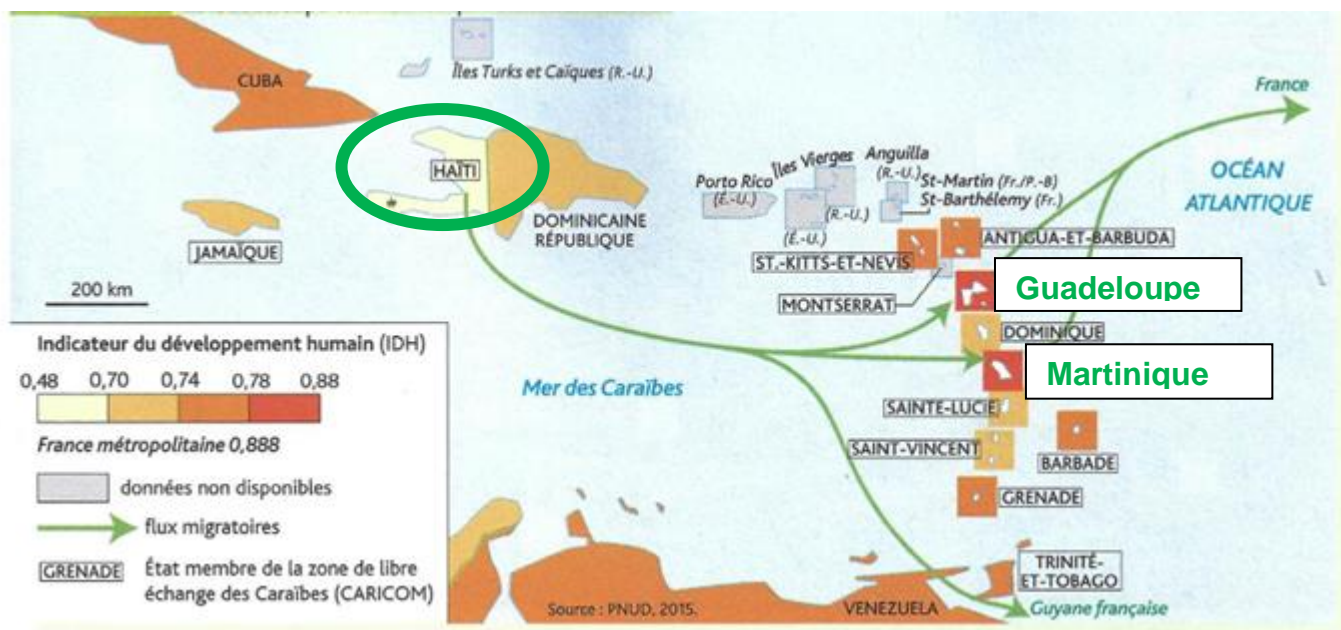
Source : INSEE

Quels sont les conséquences sociales du chômage ? Les chômeurs, les personnes non diplômées, les jeunes et les familles monoparentales sont les plus touchés par la pauvreté. La proportion des prestations sociales dans le revenu des ménages est sensiblement plus forte qu'en métropole.

3. Un « mal développement »

1. Une mauvaise insertion régionale

Document : la Martinique et la Guadeloupe dans la Caraïbe



Source : Hatier

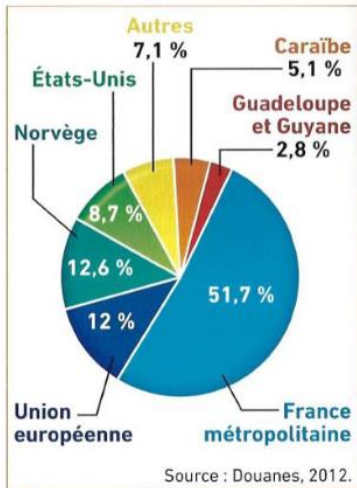
Sur le document, place les deux DROM suivants : Martinique et Guadeloupe

Dans quelle région et sur quel continent sont-ils situés ? Ces deux DROM sont situés dans la Caraïbe en Amérique.

Montre que le niveau de développement de la Martinique et de la Guadeloupe est plus élevé que celui des Etats voisins. **La Martinique et la Guadeloupe ont un niveau de vie élevé. L'IDH de ces deux territoires est supérieur à 0,78 tandis que les pays voisins ont un IDH plus faible. Ils apparaissent comme des territoires d prospérité pour les habitants des îles voisines. Par ailleurs, les Haïtiens migrent en Martinique et en Guadeloupe dans l'espoir d'avoir des meilleures conditions de vie.**

Entoure le nom du pays d'où proviennent les immigrés en Guadeloupe et en Martinique.

Document : les importations de la Martinique



D'où viennent les produits importés en Martinique ?

Près de 51,7 % des importations viennent de France. Les importations de la Caraïbe et de la Guadeloupe voisines sont faibles : 5,1 % et 2,8 du total des importations.

La primauté de la France dans les échanges s'observe dans tous les territoires ultramarins, même ceux de Polynésie très éloignés.

Pourquoi cette situation est-elle paradoxale ?

La situation est paradoxale parce que les territoires ultramarins sont culturellement proches de leurs environnements régionaux. Dans les Caraïbes, par exemple, les habitants de la Martinique sont proches des habitants de la Dominique et de Sainte-Lucie. Le créole est la langue commune. Malgré la proximité culturelle l'insertion régionale demeure faible. Les prix des échanges régionaux sont prohibitifs.

2. Une agriculture en crise et l'essor du tourisme

Document : Conséquences humaines du chlordécone dans les bananeraies



Le Chlordécone, cet insecticide utilisé pendant plus de 20 ans, de 1972 à 1993, dans les bananeraies de Guadeloupe et de Martinique a empoisonné les sols, les rivières et la mer pour des siècles.

Source : Bondamanjak, 2021

D'après cette affiche, quelle activité est en crise en Martinique et en Guadeloupe ? **Ce sont les productions de bananes qui sont en crise. Elles sont fortement concurrencées par les**

productions venant des Amériques et de l'Afrique. L'Union européenne tente de maintenir des prix garantis pour les producteurs. De plus, le secteur est confronté aux problèmes de pollution au chlordécone.

Document : le tourisme, une activité ancienne

La Pointe du Bout est une presqu'île en forme de Y. C'est le cœur touristique de la Martinique avec ses grands hôtels et sa marina. Le tourisme a totalement transformé ce lieu dès 1965 avec la création de la société touristique de la Pointe du Bout et surtout dans les années 1970 et 1980 avec l'implantation d'une marina et de grands hôtels aux plages artificielles. La proximité de l'aéroport a favorisé l'implantation des grands hôtels, attirant une clientèle extérieure essentiellement métropolitaine. L'explosion de la fonction résidentielle s'explique par les navettes maritimes qui relient rapidement ce secteur à Fort-de-France et en font une banlieue aisée. Entre les grands hôtels, commerces (restaurants, bar, loueurs de voitures ...), habitations ou locations de vacances se sont multipliées.

D'après J.-C. Gay, « L'outre-mer français en mouvement », La Documentation géographique, 2003.

Où se situe le cœur touristique de la Martinique ? **Le cœur touristique de la Martinique se situe à la Pointe du Bout, une presqu'île en forme de Y.**

De quand datent les activités touristiques dans la région ? **Les activités touristiques datent des années 1960 avec la création de la société touristique de la Pointe du Bout. Elles ont connu leur essor durant les deux décennies suivantes (1970-1980) en accueillant des touristes venant de France.**

De quel type de tourisme s'agit-il ? **Il s'agit d'un tourisme balnéaire avec la présence de grands hôtels et d'une marina.**

Quelle autre fonction s'est développée à proximité de la marina ? **La fonction résidentielle de luxe s'est développée à proximité.**

Document : le tourisme, atout des territoires ultramarins

Le tourisme est un secteur clé dans toutes les économies ultramarines. C'est pourquoi nous avons accompagné les professionnels du tourisme à faire face à la crise sanitaire, en adaptant et en prolongeant mois après mois les aides économiques. Peu de pays sont allés aussi loin dans ce sens, et nous en voyons aujourd'hui les résultats. Mais si soutenir dans l'urgence est nécessaire, il faut aussi maintenant donner des perspectives au secteur : renforcer sa résilience, accompagner sa montée en gamme et sa transition vers un modèle d'activité plus durable. C'est l'ambition que nous portons à travers la mise en place de ce CSTOM.

Sébastien Lecornu, ministre des Outre-mer, 2022

Que pense le ministre des Outre-mer sur le tourisme ? **Le ministre des Outre-mer pense qu'il faut soutenir l'activité touristique après la crise Covid. Les îles ont été fortement touchées par l'arrêt des trafics aériens et les périodes de confinement. Le tourisme est en effet un secteur clé de l'économie.**

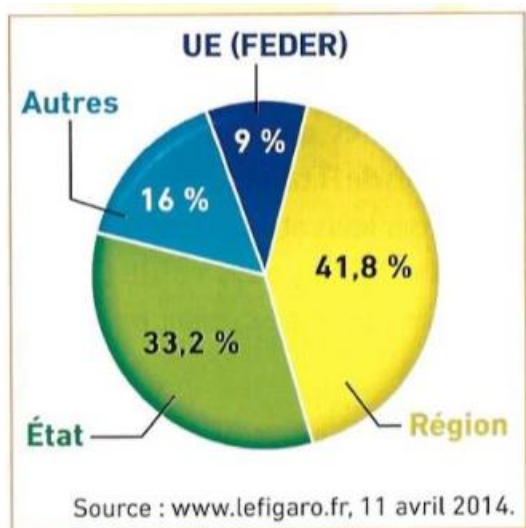
3. Les nombreux aménagements

Document : le projet de la Nouvelle Route du Littoral (NRL)



Où et qu'est-ce que ce projet d'aménagement ? Pourquoi l'appelle-t-on la nouvelle route ? **Ce projet d'aménagement est situé sur l'île de la Réunion, dans le sud-ouest de l'océan Indien. C'est la construction d'une nouvelle route construite sur la mer pour mettre fin à une situation d'insécurité permanente pour les dizaines de milliers de professionnels et de particuliers qui empruntent chaque jour la route du littoral.**

Document : le financement du projet



Qui finance ce projet ?

Estimé à plus de 1,6 milliard d'euros, le projet est financé par la Région Réunion, l'Etat et l'Union européenne par le biais du FEDER.

Document : un aménagement contesté

Les carrières, qui risquent de se multiplier pour fournir les roches nécessaires à la construction de la NRL [...] sont accusées de provoquer de lourds dégâts environnementaux [...] en raison des **atteintes à la faune et à la flore sauvage**. [...] En dehors de l'aspect environnemental, la NRL est considérée par beaucoup comme une aberration économique. Alors que le gouvernement et les collectivités rognent sur les dépenses sanitaires sociales et culturelles, [...] certains experts estiment que le coût réel **s'approchera plutôt des 2,5 à 3 milliards d'euros** [...] et **endetterait La Réunion pour 40 ans**. [...] Ce **projet enfonce encore un peu plus l'île dans le tout-voiture** au détriment des transports en commun, assez peu développés à La Réunion. [...] Notons que la route du littoral actuelle est **empruntée par seulement 4% des Réunionnais**.

D'après www.mrmondialisation.org, 19 août 2015

Relève des arguments pour contester cet aménagement dans chacun des domaines suivants :

- économique : **le coût est plus élevé que prévu. Estimé à 1,6 milliard d'euros au tout début, les experts pensent que le coût réel est de 2,5 à 3 milliards d'Euros. La dette de la Région pèse sur les citoyens.**
- environnemental : **le comblement des fonds marins en roche porte atteinte à la faune et à la flore. La pollution atmosphérique ne risque pas de diminuer car ce projet privilégie le tout automobile.**
- social : **les Réunionnais s'endettent pour 40 ans alors que seulement 4 de la population empruntent régulièrement cette route.**

Ce document PDF gratuit à imprimer est issu de la page :

- [Exercices 3ème Géographie : Le territoire français Aménager les territoires ultramarins - PDF à imprimer](#)

Le lien ci-dessous vous permet de télécharger cet exercice avec un énoncé vierge

- [Aménager les territoires ultramarins – 3ème – Exercices avec les corrigés](#)

Découvrez d'autres exercices en : 3ème Géographie : Le territoire français Aménager les territoires ultramarins

- [Aménager les territoires ultramarins – 3ème – Fiche de révision Brevet / Quiz](#)

Les exercices des catégories suivantes pourraient également vous intéresser :

- [Exercices 3ème Géographie : Le territoire français Aménager le territoire - PDF à imprimer](#)

Besoin d'approfondir en : 3ème Géographie : Le territoire français Aménager les territoires ultramarins

- [Cours 3ème Géographie : Le territoire français Aménager les territoires ultramarins](#)
- [Evaluations 3ème Géographie : Le territoire français Aménager les territoires ultramarins](#)
- [Séquence / Fiche de prep 3ème Géographie : Le territoire français Aménager les territoires ultramarins](#)