

**Pass  
Education**

**CAHIER DE  
VACANCES  
DE NOËL**

**Français / Maths / Sciences**

**6ÈME**

**Toutes les fiches de ce cahier de vacances  
sont issues du site [www.pass-education.fr](http://www.pass-education.fr)**



# Lecture : Prêt pour l'aventure

## Lisez le texte et répondez aux questions :

Il y avait quelques annotations d'une date postérieure, en particulier trois croix à l'encre rouge, dont deux sur la partie nord de l'île, et une au sud-ouest, plus, à côté de cette dernière, de la même encre rouge et d'une petite écriture soignée, très différente des lettres tremblantes du capitaine, ces mots : « Le gros du trésor ici. »

5 Au verso, la même main avait tracé ces instructions supplémentaires :

« Grand arbre, contrefort de la Longue-Vue ; point de direction Nord-Nord-Est quart Nord  
Île du Squelette, Est-Sud-Est quart Est  
Dix pieds.

10 Les lingots d'argent sont dans la cache nord. Elle se trouve dans la direction de la butte est, à dix brasses au sud du rocher noir qui lui fait face.

On trouvera sans peine les armes, dans la dune de sable, à l'extrémité Nord du cap de la baie nord, direction Est quart Nord.

C'était tout ; mais tout laconique (1) qu'il était, et pour moi incompréhensible, ce document rempli de joie M. Trelawney et le docteur Livesey.

15 - Livesey, dit le châtelain, vous allez nous lâcher tout de suite votre fichue clientèle. Demain, je pars pour Bristol (2). En trois semaines... que dis-je, trois semaines ! quinze jours, huit jours... nous aurons, monsieur, le meilleur bateau d'Angleterre et la fine fleur des équipages (3). Hawkins nous accompagnera comme garçon de cabine (4). Vous ferez un excellent garçon de cabine (4), Hawkins. Vous, Livesey, vous êtes le médecin du bord. Moi, je suis l'amiral. Nous emmènerons  
20 Redruth, Joyce et Hunter (5). Nous aurons de bons vents, une traversée rapide, pas la moindre difficulté à trouver l'endroit, et ensuite de l'argent à gogo(6)... à remuer à la pelle... à faire des ricochets avec, pour le restant de nos jours.

*D'après L'île au trésor de Robert Louis Stevenson 1883, traduit par Théo Variet. Ed. Flammarion*

### Notes :

- 1 – Laconique = Bref. Qui s'exprime en utilisant peu de mots.
- 2 – Bristol = Ville d'Angleterre.
- 3 – La fleur des équipages = le meilleur des équipages.
- 4 – Garçon de cabine = employé de bureau
- 5 – Redruth, Joyce et Hunter = domestiques de Trelawney.
- 6 – l'argent à gogo = beaucoup d'argent





# Questionnaire

## 1 Questions de compréhension :

a) Que permettent de situer les croix rouges et les instructions données au verso de la carte ?

.....

b) Ces instructions te semblent-elles claires ? Pourquoi ?

.....

c) D'après le chevalier, l'expédition sera-t-elle facile ? Justifie ta réponse en citant le texte.

.....

d) D'après toi, le chevalier Trelawnay est :

Sûr de lui ☐

Pessimiste ☐

Déprimé ☐

## 2 Maîtrise de la langue :

a) Identifiez la nature et la fonction des mots et groupes de mots suivants :

Mot ou groupe de mots	Nature	Fonction
" rouge " (ligne 3)		
" d'argent " (ligne 9)		
" les armes " (ligne 11)		
" nous " (ligne 18)		
" l'amiral " (ligne 19)		

b) Identifiez le mode et temps des formes verbales suivantes :

Forme verbale à identifier	Mode	Temps
" avait tracé " (ligne 5)		
" fait " (ligne 10)		
" était " (ligne 13)		
" allez " (ligne 15)		
" accompagnera " (l. 18)		

**3 Réécriture.** Imaginez 3 raisons ou arguments que pourrait utiliser Jim Hawkins pour exprimer sa peur de partir à la recherche du trésor.

.....

.....

.....



# Grammaire : La ponctuation

## 1 Complète avec le signe de ponctuation qui convient :

- Mon papa me demande de lire tous les soirs.....
- Quel gâteau appétissant.....
- Je suis sûre d'avoir mis mon sac ici, c'est curieux.....
- Avez-vous vu passer la directrice de l'école.....
- Le phare illumine tout le port.....

## 2 Complète avec le signe de ponctuation qui convient :

- a) Mon cousin a deux souris      trois poissons    un chat et un chien.
- b) La pluie a tout emporté      le barrage a cédé.
- c) Le facteur      tous les matins    distribue le courrier avec entrain.
- d) Tu as mis ton gâteau dans un four trop chaud    c'est pour ça qu'il a brûlé !
- e) La fête est terminée et les invités sont partis    il faut tout ranger à présent.
- f) Dans quelques années    grâce aux heures de répétition il sera le meilleur flûtiste de la région.

## 3 Dans le texte suivant, ajoute les points nécessaires :

Sur les hauteurs de Thèbes, dans un coin isolé du cœur de la cité, se trouvait un lieu laissé à l'abandon. Personne ne s'y risquait jamais, et pour cause : il était devenu le repaire de jeunes garçons violents, fascinés par la lutte, qui passaient leur journée à se défier pour mesurer leur force et le pouvoir qu'ils avaient sur les autres. En vérité, ils terrorisaient les honnêtes citoyens. Héraclès se jetait dans l'arène chaque jour, échappant à la surveillance de ses maîtres et au regard vigilant de son père Amphitryon.

*Les douze travaux d'Hercule, racontés par Isabelle Pandazopoulos*



# Vocabulaire : la polysémie des mots

## 1 Le même mot a été effacé dans ces quatre phrases. Retrouve-le :

Hier, dans le jardin, j'ai respiré un ..... de rose.

Aujourd'hui, j'ai un ..... qui est apparu sur mon nez.

J'appuie sur le ..... de l'ordinateur mais il ne démarre pas.

Pour ne pas avoir froid, je ferme tous les ..... de mon manteau.

## 2 Voici 4 phrases avec le mot « loup ». Relie-les aux phrases de même sens.

- |   |   |   |   |
|---|---|---|---|
| Elle arrivait à pas de loup.                    | ● | ● | Il est marin depuis longtemps.                        |
| J'ai une faim de loup.                          | ● | ● | Elle se déplaçait silencieusement.                    |
| C'est un vieux loup de mer.                     | ● | ● | Je prends des risques sans avoir conscience du danger |
| Je me jette constamment dans la gueule du loup. | ● | ● | Je suis très affamé(é).                               |

## 3 Emploie le mot « piste » dans une phrase qui pourrait être prononcée dans :

- une station de sport d'hiver :

.....

- un commissariat :

.....

- une fête :

.....

## 4 Trouve le mot qui a été effacé dans les deux phrases de chaque ligne :

Il ..... son chien / Il ..... sa cheffe dans le sens du poil.

Elle ..... ses bagages. / Elle ..... ses mots.

Je me lave avec du ..... / Elle lui passe un .....



# Grandeurs et mesures : conversion de longueurs et masses

## 1 Compléter le tableau suivant.

.....	.....	.....	mètre	.....	.....	.....
km	hm	dam	m	dm	cm	mm
.....	.....	.....	.....	.....	.....	.....
.....	.....	.....	.....	.....	.....	.....
.....	.....	.....	.....	.....	.....	.....

Recopier sur le tableau les longueurs :

23,56 dam  
25,3 cm  
31,25 m

## 2 Convertir les longueurs suivantes.

3 km = .....m

0.21 m = ..... cm

21 dm .....m

41 cm = 0.....m

## 3 Convertir les masses suivantes.

6 kg = .....g

40 mg = .....g

2 315 g = .....kg

241 g = .....kg

## 4 Géraldine a acheté 5 paquets de biscuits en forme de sapin de 120 g chacun pour décorer sa table de Noël, et a payé 12 € pour eux.

Sonia, de son côté, a acheté 3 paquets de biscuits en forme d'étoile de 150 g chacun pour son arbre de Noël, et a dépensé 18 €.

Quel type de biscuit de Noël est le plus cher?

.....

.....

.....

.....



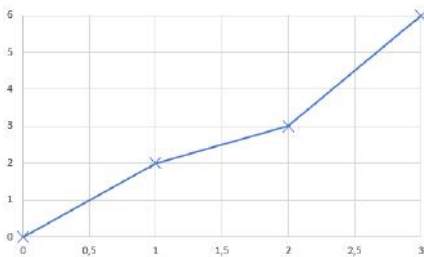


# Gestion des données : la proportionnalité

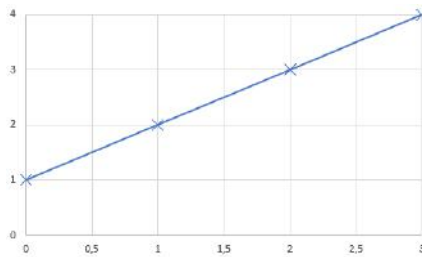
## 1 Complète la propriété de cours :

Si on représente des grandeurs ..... dans un graphique, alors tous les points sont ..... et la droite passe par .....

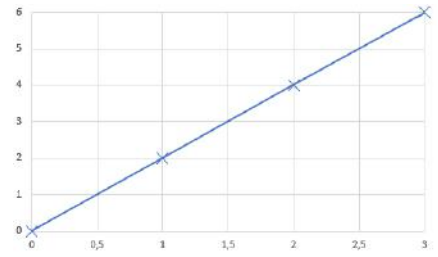
## 2 Parmi les graphiques suivants, le(s)quel(s) représente des grandeurs proportionnelles ? Justifie.



1



2



3

- 1) .....
- 2) .....
- 3) .....

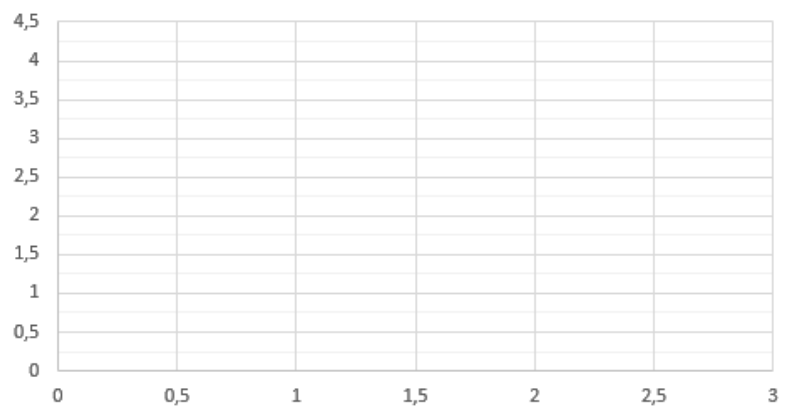
## 3 On souhaite représenter graphiquement les données du tableau suivant.

<u>Masse</u>	<u>0,5</u>	<u>2</u>	<u>3</u>
<u>Prix</u>	<u>0,75</u>	<u>3</u>	<u>4,5</u>

### 1) Les grandeurs sont-elles proportionnelles ?

.....  
 .....  
 .....

### 2) Trace la représentation graphique.



### 3) Justifie graphiquement que les grandeurs sont proportionnelles.

.....  
 .....

# Anglais : Christmas Traditions - Civilisation

## Rudolph, The Red-Nosed Reindeer

Rudolph, the red-nosed reindeer Had  
a very shiny nose.

And if you ever saw him, You would  
even say it glows.

All of the other reindeer  
Used to laugh and call him names.  
They never let poor Rudolph  
Join in any reindeer games.

Then one foggy Christmas Eve Santa  
came to say:

"Rudolph with your nose so bright,  
Won't you guide my sleigh tonight?"

Then all the reindeer loved him, And  
they shouted out with glee, Rudolph  
the red-nosed reindeer, "You'll go  
down in history!"

Johnny Marks

\*Rudolphe le renne au nez rouge est, au départ, une histoire populaire américaine écrite en 1939 par Robert L. May, puis une chanson, *Rudolph the Red-nosed Reindeer*, écrite par Johnny Marks en 1949.





# Compréhension écrite

## 1 Quel est le type de texte ?

☐ pièce de théâtre

☐ chanson

☐ roman

A quoi le vois-tu ? .....

## 2 Souligne tous les noms propres que tu vois et réponds aux questions suivantes :

a) Quel prénom revient 4 fois dans le texte ? .....

b) Qu'en déduis-tu ? .....

c) En quoi se démarque-t-il des autres ? .....

## 3 Trouve les mots dans le texte qui correspondent aux images suivantes :



\_\_\_\_\_



\_\_\_\_\_



\_\_\_\_\_

## 4 Fais correspondre les verbes suivants à leur traduction en français.

Glow • • Crier

Laugh • • Participer

Shout • • Rire

Join in • • Briller



## Parlons grammaire... Les adjectifs

**1** Les lettres des adjectifs suivants se sont mélangées. A l'aide du texte, retrouve le bon ordre des mots :

N I H Y S =

D R E - N E D S O =

G Y O G F =

G B I T R H =

**2** Deux adjectifs se terminent par la même lettre. Lesquels ? .....  
De quel mot découlent-ils ? ..... / .....

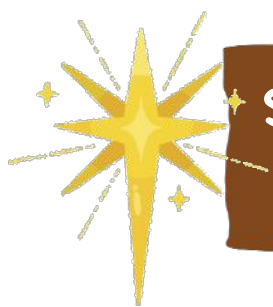
**3** L'un des adjectifs se compose de deux mots. Lesquels ? .....  
Dessine ce qu'il décrit.

**4** Deux adjectifs sont presque synonymes (ils signifient la même chose). Tous deux renvoient à la luminosité. Peux-tu les deviner ? ..... / .....

**5** Fais correspondre l'adjectif au nom auquel il est associé :

SHINY	●	●	REINDEER
FOGGY	●	●	NOSE
POOR	●	●	CHRISTMAS EVE
RED-HOSED	●	●	RUDOLPH
BRIGHT	●		

**6** Que remarques-tu ? L'adjectif épithète en anglais se place toujours ..... le nom qu'il décrit.



# Sciences : L'étoile de Bethléem/une exploration astronomique

## Introduction

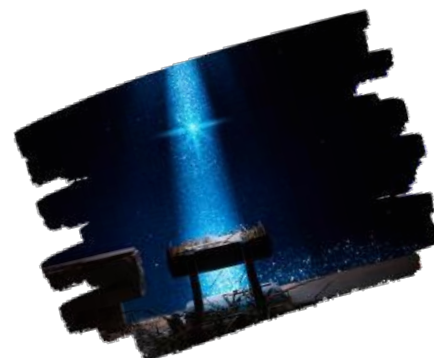
L'histoire de l'Étoile de Bethléem, qui aurait guidé les Rois Mages vers le lieu de naissance de Jésus, est l'une des énigmes les plus captivantes de l'astronomie. Depuis des siècles, les astronomes se demandent si cette étoile était un véritable phénomène astronomique, comme une conjonction de planètes, une comète ou même une supernova. Plongeons dans cette fascinante exploration pour découvrir les secrets de l'Étoile de Bethléem.

## Qu'est-ce que l'Étoile de Bethléem ?

Selon la tradition chrétienne, l'Étoile de Bethléem est un astre brillant qui aurait guidé les Rois Mages, vers la ville de Bethléem pour la naissance de Jésus. Cette histoire, racontée dans la Bible, a suscité la curiosité de nombreux scientifiques. Mais qu'était vraiment cette étoile ? Était-ce un événement astronomique que nous pouvons expliquer aujourd'hui avec la science ?

## Les Théories Scientifiques

Plusieurs théories scientifiques tentent d'expliquer ce mystère. Une idée est que l'Étoile de Bethléem était une conjonction de planètes. Cela se produit lorsque deux planètes, comme Jupiter et Saturne, semblent très proches l'une de l'autre dans le ciel. Une autre théorie suggère qu'il s'agissait d'une comète, un corps céleste avec une queue lumineuse, qui aurait pu sembler particulièrement brillant et significatif à cette époque. Enfin, certains pensent que cela aurait pu être une supernova, une étoile qui explose et brille très fort pendant un certain temps.



## L'Importance de l'Étoile dans l'Histoire et la Science

L'Étoile de Bethléem n'est pas seulement un sujet d'étude pour les astronomes, mais elle a aussi une grande importance culturelle et historique. Elle symbolise l'espoir et la guidance dans de nombreuses cultures. Pour les scientifiques, résoudre le mystère de l'Étoile de Bethléem est un défi passionnant qui combine l'astronomie avec l'histoire et la mythologie. En essayant de comprendre ce phénomène, les astronomes peuvent en apprendre davantage sur les événements célestes du passé et comment nos ancêtres les interprétaient.

## Conclusion

L'histoire de l'Étoile de Bethléem est un exemple fascinant de la façon dont la science, l'histoire et la tradition peuvent se croiser. Bien que nous ne sachions pas encore avec certitude ce qu'était l'Étoile de Bethléem, les recherches et les théories des astronomes nous aident à comprendre un peu mieux les mystères de l'univers. Cette étoile, qu'elle ait été un événement astronomique réel ou un symbole mythologique, continue de captiver notre imagination et notre soif de connaissance.

## Une anecdote

En 1604, l'astronome allemand Johannes Kepler observa une conjonction rare de trois planètes - Jupiter, Saturne et Mars. Cette observation l'amena à réfléchir sur l'Étoile de Bethléem. Kepler suggéra que cette étoile pourrait avoir été une conjonction similaire, se produisant tous les 800 ans environ.



Intrigué par cette coïncidence, il commença à étudier les conjonctions planétaires passées et découvrit qu'une conjonction de Jupiter et Saturne s'était produite en 7 avant notre ère, ce qui correspondait à la période estimée de la naissance de Jésus. Cette découverte de Kepler a grandement influencé les théories modernes sur l'Étoile de Bethléem, montrant comment un événement astronomique du 17ème siècle a pu relancer l'intérêt pour un mystère vieux de plusieurs millénaires.

## Questionnaire

**❶** Qu'est-ce que l'Étoile de Bethléem selon la tradition chrétienne ?

- a) Une étoile filante
- b) Un astre brillant qui a guidé les Rois Mages
- c) Une planète lointaine
- d) Une lune de Jupiter

**❷** Vrai ou faux : L'Étoile de Bethléem est mentionnée dans de nombreux livres scientifiques.

.....

**❸** Pourquoi l'Étoile est-elle importante pour les astronomes et les historiens ?

.....

.....

**4 Relie chaque théorie à sa description.**

- |                           |   |
|---------------------------|---|
| Conjonction de planètes • | • Un corps céleste avec une queue lumineuse.                |
| Comète •                  | • Deux ou plusieurs planètes semblent proches dans le ciel. |
| Supernova •               | • Une étoile qui explose et devient très brillante.         |

**5 Quelle est une des principales raisons pour lesquelles les scientifiques s'intéressent à l'Étoile de Bethléem ?**

.....

.....

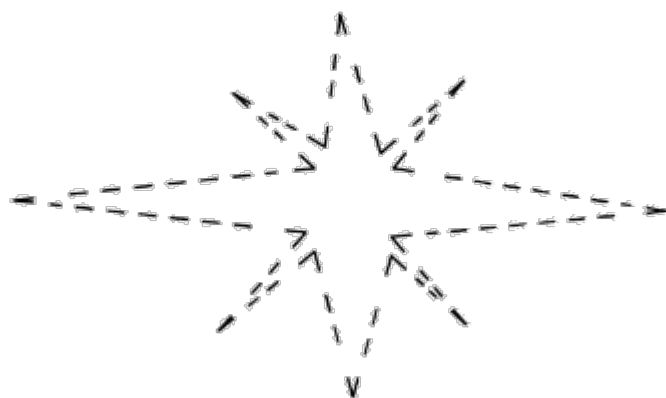
**6 Comment l'étude de l'Étoile de Bethléem peut-elle aider les scientifiques à comprendre les événements célestes du passé ?**

.....

.....

**7 Qui était Johannes Kepler ?**

- a) Un astronome du 17ème siècle
- b) Un roi mage
- c) Un écrivain célèbre
- d) Un peintre de la Renaissance



**8 Vrai ou Faux : Johannes Kepler a découvert qu'une conjonction de Jupiter et Saturne s'était produite en 7 avant notre ère.**

.....

**9 Pourquoi pensez-vous que l'histoire de l'Étoile de Bethléem continue de fasciner les gens aujourd'hui ?**

.....

.....

**10 Quelle observation de Kepler a influencé les théories modernes sur l'Étoile de Bethléem ?**

.....

.....



## fun facts

**Origine du mot "Noël" :** Le mot "Noël" vient du vieux français "noël", qui dérive lui-même du latin "natalis", signifiant "jour de naissance". Cela fait référence à la naissance de Jésus-Christ, célébrée le 25 décembre dans la tradition chrétienne.

**Le sapin de Noël :** L'usage de décorer un sapin pendant Noël remonte au 16ème siècle en Allemagne. La tradition a été popularisée en Angleterre par le prince Albert, époux de la reine Victoria, au 19ème siècle.

**Coca-Cola et le Père Noël :** L'image moderne du Père Noël – un homme joyeux en costume rouge et blanc – a été popularisée dans les années 1930 par une campagne publicitaire de Coca-Cola. Avant cela, le Père Noël était souvent représenté de différentes manières, parfois même en vert.

**La bûche de Noël :** À l'origine, la bûche de Noël était une vraie bûche en bois, brûlée dans la cheminée le soir de Noël. La tradition de la bûche en pâtisserie, que nous connaissons aujourd'hui, a commencé au 19ème siècle en France.



**"Jingle Bells" était une chanson de Thanksgiving :** La chanson populaire "Jingle Bells" a été écrite par James Lord Pierpont en 1857, non pas pour Noël, mais pour le jour de Thanksgiving. Elle est devenue plus tard associée à Noël.

**Le gâteau de Noël oublié :** En Angleterre, il y a une vieille tradition selon laquelle si on oublie de mélanger la pâte du gâteau de Noël, cela porte malheur. Pour éviter cela, chaque membre de la famille doit donner un coup de cuillère à la pâte et faire un vœu avant la cuisson du gâteau.





# fun facts

Le plus grand cadeau de Noël : Le plus grand cadeau de Noël jamais enregistré est la Statue de la Liberté, offerte par la France aux États-Unis en 1886. Elle était un cadeau pour célébrer le centenaire de l'indépendance américaine et est devenue un symbole mondial de liberté et d'amitié entre nations.

Les douze jours de Noël : La tradition des "Douze jours de Noël" commence le 25 décembre et se termine le 5 janvier. Cette période, aussi appelée le temps de la Nativité, symbolise le temps qu'il a fallu aux trois rois mages pour voyager jusqu'à l'enfant Jésus.

La poste du Père Noël : Chaque année, des millions de lettres sont adressées au Père Noël. En Finlande, il existe un bureau de poste officiel du Père Noël, où des lettres en provenance du monde entier sont reçues et traitées. La tradition d'écrire au Père Noël est une pratique courante dans de nombreux pays.



A toi d'écrire un fait amusant qu'il t'est arrivé pendant Noël.

.....

.....

.....

.....

.....

.....

.....

.....

.....

.....